



1. ASIA

Päätös maastoliikennelain (1710/1995) 30 §:n mukaisesta lupahakemuksesta, joka koskee jääradalla tapahtuvaa ajoharjoittelu-, ajokoulutus- ja ohjelmapalvelutoimintaa.

2. LUVAN HAKIJA

Vanttauksen Huolto Oy, Rovaniemi
Yhteyshenkilö: Pentti Koskiniemi

3. LUVAN HAKEMISEN PERUSTE

Maastoliikennelain (1710/1995) 30 §:n mukaan moottorikäyttöisillä ajoneuvoilla tapahtuvaan kilpailujen ja harjoitusten toistuvaan tai pysyvään järjestämiseen samassa maastossa on oltava kunnan ympäristönsuojeluviranomaisen lupa.

4. LUPAVIRANOMAISEN TOIMIVALTA

Rovaniemen kaupungin hallinto- ja johtosäännön mukaan kunnan ympäristönsuojeluviranomaisena toimii ympäristölautakunta. Ympäristölautakunnan 31.1.2019 § 7 tekemän delegointipäätöksen mukaan maastoliikennelain mukaisen kilpailuja ja harjoituksia koskevan lupa-asian ratkaisee ympäristötarkastaja.

5. TOIMINNAN KUVAUS

Vanttauksen Huolto Oy on hakenut maastoliikennelain 30 §:n mukaista lupaa Iso-Outo -järven jäällä tapahtuvalle ajoharjoittelu- ja ajokoulutustoiminnalle sekä moottoriurheiluun ja matkailuun liittyville elämystoiminnoille. Kyseessä on olemassa olevan toiminnan jatkaminen. Aikaisempi lupa toiminnalle oli myönnetty 27.2.2020.

Hakemuksessa esitetty toiminta-aika ajoharjoitteluun on vuosittain jääolosuhteiden salliessa 15.11. – 30.3. välisenä aikana. Toimintaa järjestetään asiakastilanteen mukaan päivittäin pääsääntöisesti klo 9 – 17 välisenä aikana. Harjoituspäiviä arvioidaan olevan 45 kpl/vuosi. Viime vuosina toimintaa on ollut Iso-Outo -järvellä noin 10 pv/vuosi.

Toiminta tapahtuu koko Iso-Outo -järven vesialueella. Järven pinta-ala on noin 60 hehtaaria. Käyttöalueet rajataan keiloilla, aurausvalleilla ja suluilla. Kulku rallikeskuksesta jääalueelle tapahtuu kiinteistölle 698-893-16-1 tehdyn tieuran kautta.

Ajotapahtumat sisältävät ajoneuvon käsittelyä vaihtelevissa mutkayhdistelmissä siten, että ajoneuvot ovat liikkeessä jatkuvasti. Alueella harjoittelee samanaikaisesti 1–15 ajoneuvoa. Normaalisti alueelle otetaan kerrallaan 1–60 henkilöä käsittäviä asiakasryhmiä. Toiminta käsittää ajoneuvon jarrutus- ja käsittelyharjoituksia keiloin osoitettuja reittejä sekä aurattuja ratoja pitkin. Ratojen pituus on 0,5 – 3 km. Alueelle tehdään useita ratoja. Kaikki osallistujat saavat käyttöönsä lain vaatiman

turvavarustuksen. Ajoneuvoja käytetään ainoastaan turvavyöt ja muut turvavarusteet kytkettyinä.

Moottorivaurion yhteydessä tapahtuneet öljyt ja polttoaineet imeytetään kemiallisesti tai turpeella, joka toimitetaan jäteyrittäjälle edelleen käsittelyä varten. Imeyttämismateriaalia sijoitetaan eri puolille toiminta-alueetta.

Ajokalustona käytetään pääsääntöisesti tieliikenteeseen hyväksytyjä ajoneuvoja, joissa käytettävät polttoaineet ovat tieliikennekäyttöön hyväksytyjä. Ajokalusto tuodaan normaalisti paikalle tankattuna. Ajoneuvoissa on äänenvaimennus. Hakijan mukaan toiminnasta ei aiheudu päästöjä vesistöön, maaperään eikä pohjaveteen. Toiminnasta ei aiheudu melua, jonka A-painotettu keskiäänitaso (L_{Aeq}) ylittäisi asuinkäyttöön tarkoitettujen asuntojen pihalla 45 dB.

Toiminta-aikoina kaikkien ratojen käyttö on valvottua ja toimihenkilöt estävät asiattomien pääsyn toiminta-alueelle. Toiminta-ajan ulkopuolella asiattomien pääsy alueelle on estetty porttien ja muiden esteiden, esim. lumivallien tai puomien avulla.

Toiminta-alueen vuokrasopimus Iso-Outo -järvellä on voimassa 1.1.2025 - 31.12.2029.

6. TOIMINNAN SIJAINTI JA YMPÄRISTÖ

Toiminta-alue sijaitsee Iso-Outo -järven jäällä, kahdeksan kilometriä Vanttausjärven kylästä pohjoiseen ja noin 35 kilometriä Rovaniemen keskustasta itään (kuvat 1 ja 2). Järven ranta-alueella ei ole asutusta. Lähin asutus on noin 650 metriä järven eteläpäästä etelään. Rata-alueen välittömässä läheisyydessä, Iso-Outo -järven rantavyöhykkeellä sijaitsee entinen moottorikelkkailua palvellut kahvilarakennus. Järven eteläpuolelle, noin 100 m rantaviivasta, sijoittuu Napapiiri - Kemijärvi moottorikelkkailureitti. Järven jääalueella ei kulje moottorikelkkailureittejä.

Toiminta-alueella tai sen välittömässä läheisyydessä ei ole suojelualueita eikä toiminta sijoitu pohjavesialueelle. Lammen itäpuolella, toiminta-alueen ulkopuolella, sijaitsee Herankairan vanhojen metsien suojeluohjelma-alue (AMO120273). Toiminta-alueen ympäristössä on isojen petolintujen reviirejä.

Hakijalla on Vanttausjärvellä Viantien varteen sijoittuvalla alueella moottoriurheilun alue, jolle on myönnetty 30.3.2022 toistaiseksi voimassa oleva ympäristönsuojelulain mukainen ympäristölupa sekä Iso-Outojärvellä jäärata, jolla on maastoliikennelain mukainen lupa (voimassa 31.12.2024 asti).

7. ASIAN VIREILLETULO

Lupahakemus on jätetty lupaviranomaiselle 25.10.2024. Asian vireilläolosta on kuulutettu Rovaniemen kaupungin verkkosivuilla virallisella ilmoitustaululla 29.10. – 14.11.2024 välisenä aikana. Lupahakemusta koskevat asiakirjat ovat kuulutusaikana olleet yleisesti nähtävillä Rovaniemen kaupungin asiakaspalvelupiste Osviitassa osoitteessa, Koskikatu 19.

MUISTUTUKSET JA MIELIPITEET

Lupahakemuksesta on jätetty muistutuksia tai esitetty mielipiteitä yhteensä 13 allekirjoittajaa.

LAUSUNNOT

Lupahakemuksesta ei pyydetty erikseen lausuntoja. Lapin elinkeino-, liikenne- ja ympäristökeskuksen (Lapin ELY-keskuksen) edelliseen lupahakemukseen 4.12.2015 antama lausunto on otettu päätöksessä huomioon.

8. TOIMINTAA KOSKEVAT MUUT LUVAT JA ALUEEN KAAVOITUSTILANNE

Ajoharjoittelurata ja kulku radalle sijoittuvat kiinteistölle 698-893-16-1, Rovaniemen mlk:n VM VII. Luvanhakijalla on vesi- ja maa-alueen omistajan suostumus lupahakemuksen mukaiselle toiminnalle. Vuokra-sopimus on voimassa 1.1.2025 – 31.12.2029. Samalla vuokra-alueella on toisella toimijalla kalastusvuokrasopimus, joka on voimassa 31.12.2026 saakka. Kalastusvuokrasopimuksen haltija on antanut suostumuksen jääratatoimintaan.

Alueella ei ole asemakaavaa eikä oikeusvaikutteista yleiskaavaa.

9. MUISTUTUKSET JA MIELIPITEET

Kymmenen allekirjoittajan muistutuksessa / mielipiteessä vastustetaan lupahakemusta. Muistutuksessa esitetään huoli toiminnan vaikutuksista ympäristöön lähinnä meluvaikutuksen kautta. Lisäksi tuodaan julki huoli toiminnan mahdollisista vaikutuksista mm. talviaikaiselle liikkumiselle, kalastukselle sekä yleiselle virkistyskäytölle, sekä nostetaan esille mahdollinen roskaantuminen ja päästöt vesistöön tai maastoon. Ko. kirjeen johtopäätös on ettei lupaa myönnettäisi.

Lopuissa kolmessa muistutuksessa / mielipiteessä nostetaan esille samoja huolia mutta luvan myöntämistä ei ehdoitta vastusteta vaan toivotaan toiminnan ajallista (toimintakausi sekä kellonajat) rajoittamista.

Luvanhakijan vastine muistutuksiin:

Luvanhakija on antanut oman vastineensa muistutuksiin / mielipiteisiin. Vastineessaan luvanhakija vastaa esitettyihin huoliin, epäilyihin ja väittämiin.

Muistutukset / mielipiteet ja luvanhakijan vastine ovat päätöksen liitteinä.

10. PÄÄTÖS

Vanttauksen Huolto Oy:lle myönnetään maastoliikennelain 30 §:n mukainen lupa harjoittaa ajoharjoittelutoimintaa Iso-Outo -järven jäällä Rovaniemen kaupungin Vanttausjärven kylässä. Toimintaa tulee harjoittaa lupahakemuksen ja tässä päätöksessä annettujen lupamääräysten mukaisesti.

1. Iso-Outo -järven jääalueella saa harjoittaa lupahakemuksen ja seuraavien määräyksien mukaista, ohjattua ja valvottua ajoharjoittelua ja -koulutusta sekä ohjelmalvelutoimintaa. Rata-alueen käyttö muunlaiseen häiritsevää melua aiheuttavaan toimintaan on kielletty.

2. Toiminnassa käytettävän kaluston tulee olla tieliikenteeseen hyväksytyjä äänenvaimentimella varustettuja ajoneuvoja.
3. Toimintaa saa harjoittaa polttomootoriajoneuvoilla klo 9:00 – 16:00 välisenä aikana. Pois lukien yleiset juhlapäivät.
4. Toimintaa saa harjoittaa päivittäin täyssähköajoneuvoilla klo 9:00 – 18:00 välisenä aikana.
5. Sallittu toiminta-aika vuosittain 1.1. -15.3. (lupa voimassa 31.12.2029 saakka)
6. Toiminnasta aiheutuvan melun A-painotettu keskiäänitaso ei saa ylittää asuinkäyttöön tarkoitettujen rakennusten piha-alueella 55 dB ja loma-asumiseen käytettävien rakennusten piha-alueilla 45 dB.
7. Mikäli on syytä epäillä melurajojen ylittyvän on toiminnan aiheuttama melutaso varmistettava melumittauksin. Melumittauksen olosuhteen on kuvattava rata-alueen suurinta mahdollista melutasoa ja mittauksen tekijällä on oltava riittävä asiantuntemus mittauksen suorittamiseksi. Mittaustulosten perusteella lupaviranomainen voi antaa meluntorjuntaa koskevia lisämääräyksiä.
8. Luvan saajan on varmistuttava jään kantavuudesta ennen jääradan käyttöönottoa ja koko toiminnan ajan sekä huolehdittava myös muista toiminnan turvallisuuteen liittyvistä asioista, kuten alkusammutuskalustosta ja radan merkitsemisestä niin, että muutkin alueella liikkujat sen huomaavat.
9. Jäälle aurattavat radat tulee sijoittaa painottuen Iso-Outojärven pohjois / luoteisosaan kuitenkin siten että länsiosaan jätetään mimimissään 200m etäisyys rantaan jolla varmistetaan suojellun petolinnun pesimärauha. Radan sijainti rajoituksineen on esitetty karttaliitteessä kuva 3
10. Jäälle aurattavat radat tulee sijoittaa niin, että ratojen turvalliseen ohittamiseen kävellen, hiihtäen tai moottorikelkalla on riittävästi tilaa.
11. Toiminta-alueelle johtava ajotie on oltava suljettavissa puomilla tai muulla esteellä niin, että asiattomien ajoneuvojen pääsy alueelle estyy. Radalle johtavalla tiellä tapahtuva harjoittelu on kielletty.
12. Toiminta alueella tulee järjestää siten, ettei ympäristön roskaantumista eikä vesistön tai maaperän pilaantumista tapahdu.
13. Jätehuolto on järjestettävä jätelain ja kaupungin jätehuoltomääräysten mukaisesti.
14. Jääalueella ei saa säilyttää ajoneuvoja, käyttää vuotavia ajoneuvoja, suorittaa ajoneuvojen tankkaus-, huolto- tai korjaustoimenpiteitä, eikä säilyttää polttonesteitä tai muita ympäristölle haitallisia tai vaarallisia aineita.
15. Ajokalusto tulee toimittaa alueelle tankattuna. Mikäli poikkeustapauksessa joudutaan tekemään lisätankkausta, tulee maaperä suojata asianmukaisesti imeytysmatoilla tai valumakaukalolla.
16. Toiminta-alueella tulee olla riittävästi öljyntorjuntakalustoa (imeytysaineita, työkaluja ja välineitä), joka on oltava helposti saatavilla maa- tai vesialueelle mahdollisesti valuneiden aineiden talteen keräämiseksi. Valuneet aineet on välittömästi kerättävä talteen ja toimitettava asianmukaisen vastaanottoluvan omaavalle laitokselle.

17. Luvan saajan on viivytyksettä ilmoitettava pelastusviranomaiselle ja Rovaniemen kaupungin ympäristönsuojeluviranomaiselle alueella tapahtuneesta merkityksellisestä onnettomuudesta tai muusta poikkeuksellisesta tilanteesta. Samalla on ilmoitettava niistä toimenpiteistä, joihin on ryhdytty tilanteen korjaamiseksi.
18. Luvan saajan on pidettävä rata-alueen toiminnasta kirjaa, joka on toimitettava pyynnöstä kaupungin ympäristönsuojeluviranomaiselle. Kirjanpidosta on ilmentävä ainakin seuraavat asiat: käyttöajat (päivämäärät ja kellonajat), rataa käyttäneiden ajoneuvojen ja henkilöiden määrät, tiedot onnettomuuksista ja poikkeuksellisista tilanteista sekä toimintaan kohdistuneista valituksista.

11. PÄÄTÖKSEN PERUSTELUT

YLEISET PERUSTELUT

Maastoliikennelain 30 §:n mukaan kilpailu- ja harjoitustoimintaa koskevan luvan myöntämisen edellytyksenä on, että tapahtuma täyttää riittävät turvallisuuden vaatimukset ja ettei tapahtumasta aiheudu kohtuutonta haittaa luonnolle, muulle ympäristölle, asutukselle, yleiselle virkistyskäytölle, kalastukselle tai muulle yleiselle tai yksityiselle edulle. Luvan myöntämisen edellytyksenä on lisäksi, että toiminnalle on saatu vesi- ja maa-alueen omistajan tai haltijan kirjallinen lupa.

Ympäristönsuojeluviranomainen katsoo, että harjoitettaessa toimintaa lupahakemuksen ja tässä päätöksessä annettujen lupamääräysten mukaisesti, toiminta täyttää riittävät turvallisuuden vaatimukset eikä toiminnasta ennalta arvioiden uskota aiheutuvan maastoliikennelain tarkoittamaa kohtuutonta haittaa. Hakijalla on vesi- ja maa-alueen omistajan luvat toiminnalle.

TURVALLISUUDEN VAATIMUSTEN TÄYTTYMINEN

Lupahakemuksen mukainen toiminta on yleisten kulkuväylien ulkopuolella tapahtuvaa, valvottua ja ohjattua harjoittelua ja koulutusta sekä elämystoimintaa, josta ei aiheudu vaaraa yleiselle liikenneturvallisuudelle. Lupahakemuksen mukaisessa toiminnassa ei ole kyse yleisötapahtumasta eikä toiminnasta aiheudu erityistä turvallisuusriskiä rata-alueen ulkopuolella liikkuville virkistyskäyttäjille. Lupamääräyksissä toimijalle on asetettu ratojen sijoitteluun sekä rata-alueen sulkemiseen ja merkitsemiseen liittyviä velvoitteita.

KOHTUUTTOMAN HAITAN AIHEUTUMINEN LUONNOLLE TAI MUULLE YMPÄRISTÖLLE

Lupahakemuksen mukainen toiminta tapahtuu talviaikana, jääpeitteiselle vesialueelle aurattavilla radoilla. Toimintaan ei kuulu kiinteiden rakennusten tai rakenteiden rakentamista, ympäristölle vaarallisten aineiden käsittelyä, luonnolle tai ympäristölle haitallisia päästöjä tai muuta luontoa tai ympäristöä muuttavaa toimenpidettä, josta voisi olettaa aiheutuvan kohtuutonta haittaa. Lapin ELY-keskuksen ympäristö ja luonnonvarat –vastuualueen aikaisemmin samaan toimintaan samalla alueella antamassa lausunnossa todetaan, että Iso-Outo -järven ympäristössä on suurten petolintujen pesäreviirejä. Varovaisuusperiaatteen mukaan ajoharjoittelutoiminta tulee lopettaa 15.3. mennessä, eikä toimintaa tule sijoittaa järven länsipäähän. Rajoitukset on on huomioitu lupamääräyksissä.

KOHTUUTTOMAN HAITAN AIHEUTUMINEN ASUTUKSELLE

Keskeisin lupahakemuksen mukaisesta toiminnasta asutukselle aiheutuva haitta on toiminnan melupäästöt. Valtioneuvosto on antanut melutason ohjearvoja koskevan päätöksen (993/1992), jonka mukaan melutaso asumiseen käytettävillä alueilla, altistuvassa kohteessa mitattuna, ei saa ylittää ulkona 55 dB:n päiväohjearvoa (klo 7:00

– 22:00) ja loma-asumiseen käytettävillä alueilla 45 dB:n päiväohjearvoa. Lupahakemuksen mukaisen toiminta-alueen sijaitessa asutuksen läheisyydessä, katsotaan perustelluksi asettaa toiminnalle em. ohjearvojen mukaiset melutason raja-arvot.

KOHTUUTTOMAN HAITAN AIHEUTUMINEN YLEISELLE VIRKISTYSKÄYTÖLLE TAI KALASTUKSELLE

Vesialueen omistaja on vuokrannut Iso-Outo -järven jääalueen luvan hakijalle hakemuksessa esitettyyn toimintaan. Järven kalastusvuokrasopimuksen haltija on hyväksynyt jääratakäytön. Asiassa ei ole tullut esille, että aluetta käytettäisiin laajemmin virkistyskäyttöön. Lisäksi seudulla sijaitsee useita muita vesistöjä. Alueelle aurattavat erilliset radat tulee toteuttaa niin, että niiden turvalliseen ohittamiseen kävellen, hiihtäen tai moottorikelkalla on riittävästi tilaa, sekä mahdollisuus talvikalastukseen.

KOHTUUTTOMAN HAITAN AIHEUTUMINEN MUULLE YKSITYISELLE TAI YLEISELLE EDULLE

Asiassa ei ole tullut esille muuta sellaista yleistä tai yksityistä etua, johon toiminnalla olisi kohtuuttomia haittavaikutuksia.

ALUEEN OMISTAJAN KIRJALLINEN LUPA

Luvanhakija on esittänyt vesialueen omistajan suostumuksen lupahakemuksen mukaiselle toiminnalle ko. jääalueella. Lupa on voimassa 31.12.2029 asti.

LUPAMÄÄRÄYSTEN YKSITYISKOHTAISET PERUSTELUT

Ratojen sijoittamista, käyttöä, toiminta-aikoja sekä melua koskevilla määräyksillä ehkäistään toiminnasta virkistyskäytölle, ympäristölle ja asutukselle mahdollisesti aiheutuvia haittoja (lupamääräykset 1-6 ja 9).

Hakemuksen mukaan ja aikaisemman toiminnan perusteella voidaan olettaa, että melutaso asumiseen ja loma-asumiseen käytettävillä alueilla jää alle Valtioneuvoston asettamien ohjearvojen. Mikäli toiminnasta kuitenkin aiheutuu häiritsevää meluhaittaa, on luvan saajan ryhdyttävä toimiin meluhaitan ehkäisemiseksi ja pienentämiseksi. Tarvittaessa ympäristöviranomaisen voi myös velvoittaa hakijan suorittamaan melumittauksia tai meluntorjuntatoimia (lupamääräys 7).

Lupamääräyksillä 8, 10 ja 11 korostetaan, että luvan saaja on vastuussa radan turvallisuudesta. Jään tulee olla ajoneuvojen harjoittelun kantavaa ja radalla tulee olla riittävät turvallisuusohjeet ja -välineet onnettomuuksien varalta.

Toiminnasta ei saa aiheutua maaperän tai vesistön pilaantumisvaaraa eikä alueen epäsiisteyttä (lupamääräys 12).

Jätehuoltoa koskeva yleinen määräys on annettu, jotta voidaan varmistua jätehuollon asianmukaisuudesta (lupamääräys 13).

Lupamääräyksillä 14–17 rajoitetaan ympäristölle haitallisten aineiden käsittelyä ja ohjeistetaan vahinkotilanteita tavoitteena ennaltaehkäistä vahinkotilanteista luonnolle ja ympäristölle mahdollisesti aiheutuvia haittoja.

Toiminnan tarkkailua koskevat määräys on annettu valvonnan selventämiseksi ja tehostamiseksi (lupamääräys 18). Valvontatietojen avulla voidaan arvioida toiminnan asianmukaisuutta sekä muiden lupamääräysten täyttymistä.

12. LUVAN VOIMASSAOLO

Tämä päätös on määräaikainen ja se on voimassa 31.12.2029 asti.

13. SOVELLETUT SÄÄNNÖKSET

Maastoliikennelaki (1710/1995) 1, 30 ja 31 §
Ympäristönsuojelulaki (527/2014) 7, 16, 134 §
Jätelaki (646/2011) 72, 73, 74, 76 §
Valtioneuvoston päätös melutason ohjearvoista (993/1992)
Rovaniemen kaupungin hallintosääntö 9.12.2019 § 110
Hallintolaki 434/2003
Hallintolainkäyttölaki 586/1996

14. MUUTOKSEN HAKU

Tähän päätökseen tyytymätön voi hakea muutosta hallintolain mukaan tekemällä oikaisuvaatimuksen Rovaniemen kaupungin ympäristölautakunnalle. Oikaisuvaatimus on tehtävä 30 päivän kuluessa päätöksen tiedoksisaannista. Oikaisuvaatimusohje liitteenä.

Oikaisua saa vaatia se, johon päätös on kohdistettu tai jonka oikeuteen, velvollisuuteen tai etuun päätös välittömästi vaikuttaa. Viranomaisen saa lisäksi vaatia oikaisua, jos laissa niin säädetään tai jos muutoksenhakuoikeus on viranomaisen valvottavana olevan julkisen edun vuoksi tarpeen.

15. PÄÄTÖKSEN TIEDOKSIANTAMINEN

PÄÄTÖS

Vanttauksen Huolto Oy

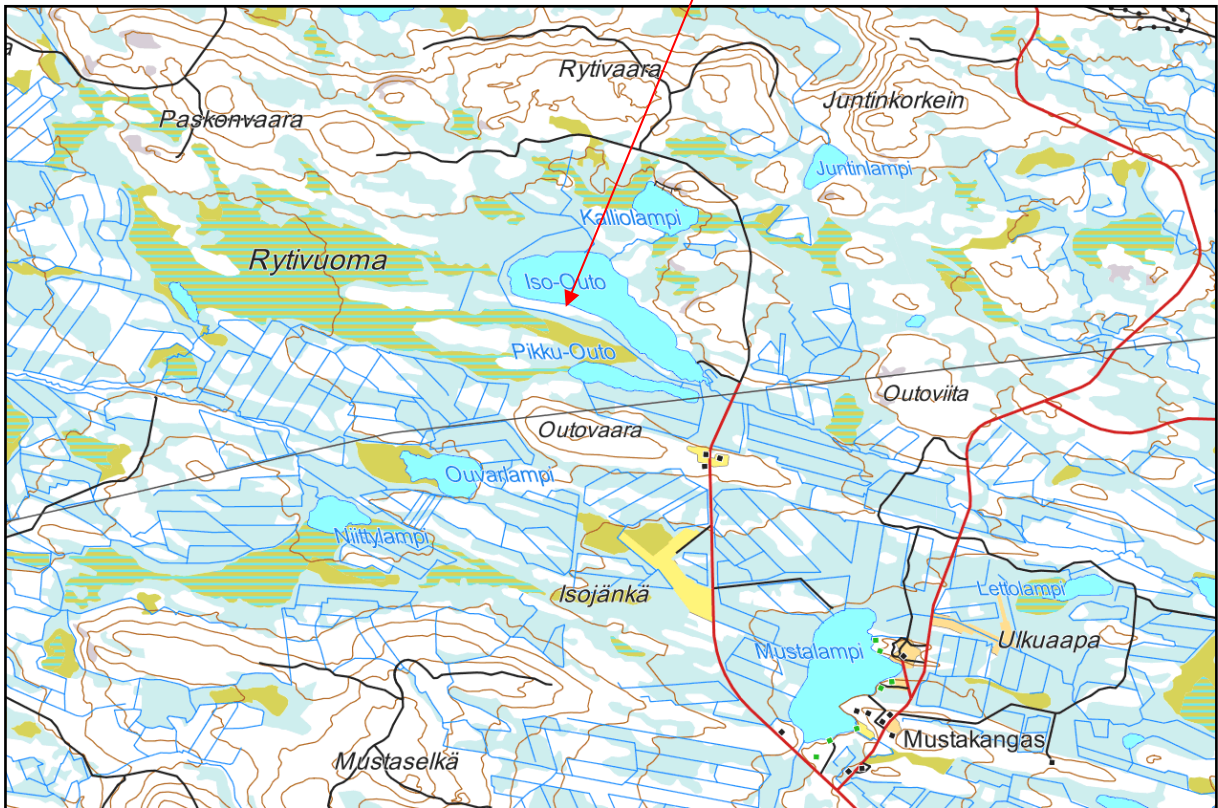
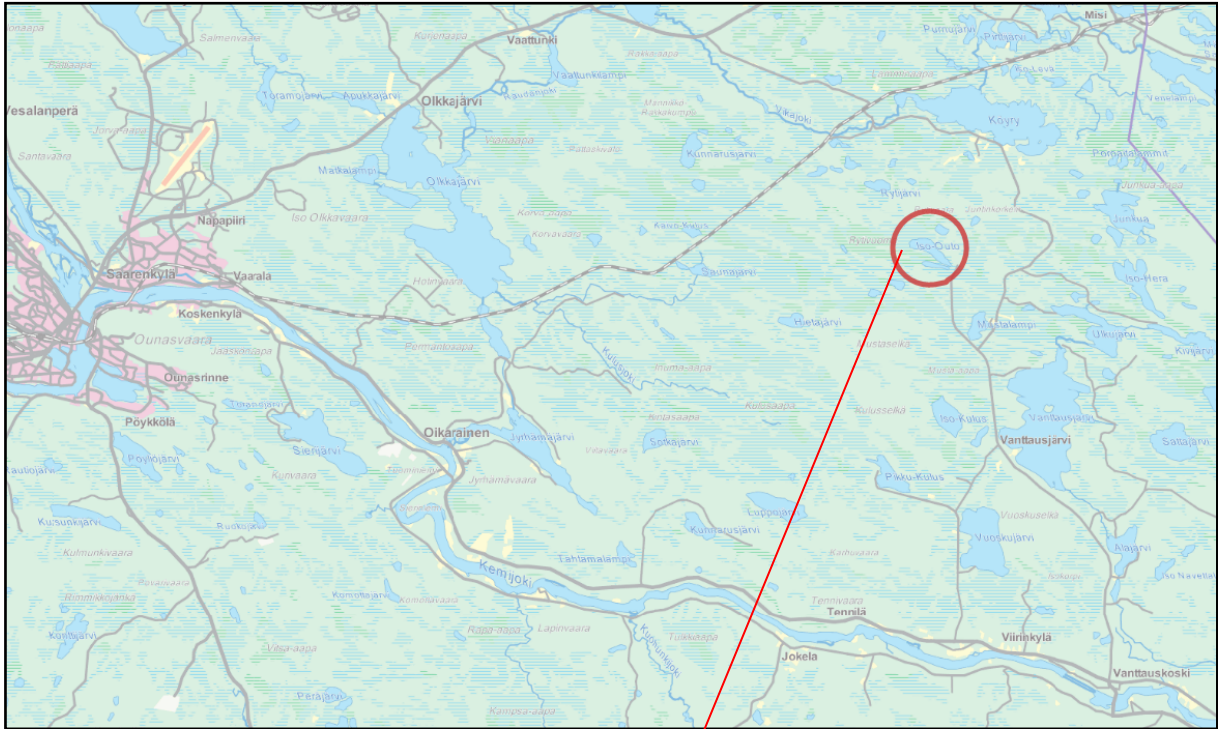
JÄLJENNÖS PÄÄTÖKSESTÄ, SÄHKÖISESTI

Pentti Koskiniemi, Vanttauksen Huolto Oy

Lapin elinkeino-, liikenne- ja ympäristökeskus - ympäristö- ja luonnonvarat

Lapin poliisilaitos

Muistutuksen tai mielipiteen jättäneiden asiamies



Kuvat 1 ja 2. Toiminnan sijainti.

Kuva 3 toiminta-alueen raja, sekä nopeusrajoitus.

Radan tulee sijaita kokonaisuudessaan karttaan merkityn viivan (333m) pohjoispuolella, viivan eteläpuolella rata-alueelle siirryttäessä on 40 km/h nopeusrajoitus.

